

Rapport d'activité 2015



Marie-Josée CHAPEAU

ŒUVRE DES ORPHELINS DES DOUANES

février 2016

Table des matières

INTRODUCTION	Page	3
I - GENERALITES	Page	4
II – L’ODOD	Page	7
III - LA COMMUNICATION	Page	23
IV - LA PREVENTION	Page	27
V - LES SECOURS	Page	28
VI - LE SECTEUR EDUCATIF	Page	33
VII - LE SECTEUR VACANCES	Page	34
CONCLUSION	Page	43

INTRODUCTION

2015 – ENCORE UNE ANNEE A PART.

Les tragiques évènements qui ont débuté et fini l'année 2015 nous ont rappelé à l'importance du vivre ensemble et à la nécessité de tout mettre en œuvre pour y parvenir.

La tolérance et le partage sont des valeurs fortes portées par notre Association, et, dans le bilan d'activité annuel devrait également figurer toutes ces belles valeurs qu'elle transmet inlassablement au fil des ans à ces milliers d'enfants qui fréquentent ses centres.

Les épreuves que nous venons de traverser collectivement ont réveillé chez de nombreux français un sentiment d'union. Notre corporation douanière n'y a pas échappé qui a été particulièrement meurtrie en cette fin d'année. Cela s'est traduit par un élan de générosité envers l'Oeuvre des Orphelins des Douanes parce que chacun le sait bien : l'Oeuvre est toujours là pour accompagner les enfants dans les moments difficiles.

Alors, bien qu'il puisse paraître dérisoire face à ces drames d'établir un bilan d'activité 2015, l'essentiel à retenir sera sans doute qu'avec plus de 3 900 bénéficiaires et un budget secours en augmentation, l'ODOD aura été utile à la corporation.



I - GENERALITES

1 – LES ADHERENTS

L'Oeuvre des Orphelins Des Douanes tient à remercier les **14 940 adhérents** qui contribuent à son action sociale et portent haut les couleurs de la solidarité.

La générosité résiste encore et encore!

Nombre d'adhérents	2014	2015
Total adhérents	15 643	14 940
Cotisations	187 716	179 280
Dons associés aux cotisations	232 133	270 985
Total cotisations et dons	419 849	450 265

Malgré les 504 nouveaux adhérents qui nous ont rejoints au cours de l'année 2015, nous enregistrons une perte de -703 adhérents par rapport à l'année 2014.

Bien qu'il faille, cette année encore, déplorer cette baisse du nombre de nos adhérents, l'érosion est moindre que par le passé (pour mémoire – 1 660 adhérents en 2014 par rapport à 2013).

Peut-être faut-il y voir les premiers effets des mesures ci-dessous exposées, ou un sursaut de solidarité de la corporation à la fin d'une année 2015 particulièrement éprouvante avec la disparition tragique au cours des attentats parisiens ou en service, de trois jeunes collègues.

Fortement souhaitée par les délégués qui se sont exprimés en ce sens lors des dernières Assemblées Générales, la mise en place du prélèvement automatique et du paiement en ligne des cotisations est opérationnelle depuis le troisième trimestre 2015.

Cette nouvelle fonctionnalité devrait fidéliser toutes celles et tous ceux qui ont la volonté d'adhérer mais oublient de renvoyer leur bulletin d'adhésion d'une année sur l'autre par simple négligence.

Ce chantier particulièrement lourd à mettre en place a nécessité l'envoi personnalisé à l'ensemble de nos adhérents d'un identifiant et d'un mot de passe.

A titre d'information, depuis l'ouverture du paiement en ligne de la cotisation et jusqu'au 24 février 2016, 2 614 adhérents se sont connectés et ont activé leur compte. Gageons que ce mouvement sera contagieux et attirera de nombreux internautes à l'occasion de la campagne 2016.

Autre temps fort de l'année 2015, la journée du 20 novembre « journée internationale de l'enfance », devenue « journée ODOD », qui a permis de rencontrer bon nombre de collègues autrement qu'à travers des rapports Financier et d'Activité. Ces manifestations qui se sont révélées être un grand succès ont attiré un large public et permis de riches échanges sur les missions de l'Oeuvre. Ainsi des sympathisants ont-ils pu rejoindre les rangs de notre belle Association. Qu'ils soient les bienvenus !

A cette occasion l’Oeuvre a entamé un gros effort de communication en renouvelant sa plaquette de présentation des secours, en confectionnant des affichettes « je suis douanier – je suis à l’ODOD ».

Dans la continuité du travail accompli, et pour mieux faire connaître nos missions à la corporation, de nouveaux supports (tryptiques individualisés par type de secours – affiches grand format) devraient voir le jour en 2016.

Une moyenne des dons toujours en augmentation : Avec une moyenne de 18.14€ de don (soit +3,3€ par rapport à 2014) nos donateurs se sont montrés particulièrement généreux. Les événements dramatiques vécus par la corporation en fin d’année 2015 ont amplifié cet élan de générosité, reconnaissant ainsi à l’Oeuvre sa vocation et son savoir faire aux côtés des orphelins.

En cas de malheur, l’ODOD est là pour les enfants.

Un grand GRAND merci pour cette solidarité qui s’exprime malgré les difficultés économiques rencontrées par les familles.

Qui sont les adhérents de l’ODOD ?

Nous n’avons malheureusement pas la photographie de nos adhérents mais ce sont toutes et tous de belles personnes attachées aux valeurs de solidarité et d’entraide, fières d’appartenir à une même famille qui fait passer l’intérêt général avant l’intérêt particulier. Respectueuses de l’histoire, elles ont à cœur de préserver ce bien unique légué par nos anciens, la seule Association au sein du Ministère des Finances à œuvrer au bénéfice des enfants.

En ces temps particulièrement troubles et difficiles, un peu d’humanité réchauffe les cœurs !

Ils sont répartis comme suit:



Répartition des adhérents	2015
Douaniers	12 698
Dont douaniers actifs	7 077
Dont douaniers retraités	5 621
Autres - non douaniers	2 242
Total	14 940

2 – LES BENEFICIAIRES

Les bénéficiaires sont toujours les enfants : ceux qui vivent un handicap, qui sont orphelins, ceux qui bénéficient d'un soutien scolaire, ou encore ceux qui partent en séjours. Même si, en matière de handicap, les enfants peuvent vieillir. Dès l'instant où leur handicap est pris en charge par l'ODOD, et que les personnes ne sont pas financièrement autonomes, le dossier peut rester instruit à vie par l'Association.

Bénéficiaires de l'Œuvre :

Années	2014	2015
Orphelins	376	400
Personnes Handicapées	481	498
Internat	8	3
Séjours à Chalès	595	535
Séjours à Bilhervé	166	158
Séjours achetés	157	151
Séjours pour les enfants de Polynésie	20	27
Vacances personnes handicapées	14	19
Séjours pédagogiques	42	53
Soutien scolaire	44	45
BAFA	35	27
Aide aux fondamentaux	23	20
Rente survie		20
Article 34	27	25
Congés de maladie – CLM ou CLD	225	272
Secours exceptionnels	24	27
Sorties éducatives	1 339	1 645
Total	3 576	3 925

II - L'ODOD

1 - LE SIEGE

La gestion quotidienne de l'Association est assurée par trois agents des douanes mis à disposition de l'Œuvre par la Direction Générale des Douanes et Droits Indirects (DGDDI) :

Marie Devred - Présidente, **Marie-Josée Chapeau** - Secrétaire Générale et **Alain Cornille** - Trésorier Général.

Ils mettent en œuvre les décisions politiques prises par le Conseil d'Administration et les Assemblées Générales, et assurent l'administration et le bon fonctionnement des services sur l'ensemble des trois sites (CHALES – BILHERVE – SIEGE).

A leurs côtés, 5 salariés à plein temps et 2 à mi-temps participent à la liquidation et au paiement des secours, à l'organisation des vacances et des recrutements d'été, à la gestion administrative du fichier des adhérents et à la vie des comités, à la centralisation comptable des écritures des trois sites, et au suivi du budget...

1.1 - Le CE et le CHSCT

Avec plus de 50 salariés sur ses 3 sites, l'Œuvre doit avoir :

- **un Comité d'Entreprise (CE)** : ses membres, élus par le personnel de l'Œuvre, se réunissent chaque mois sur les questions liées au personnel.
- **un Comité d'Hygiène de Sécurité et des Conditions de Travail (CHSCT)**. Ses membres, élus par le CE, travaillent chaque trimestre à des sujets liés à l'environnement du travail.

Ces instances sont dirigées par la Présidente de l'Association.

Points marquants de 2015

L'année 2015 a été aussi riche en réunions avec les salariés (actualité chalésienne oblige) que le fut 2014. Six réunions du Comité d'Entreprise et trois réunions du CHSCT ont été programmées sur les différents sites (Chalès-Bilhervé-Siège). Parmi les principaux sujets abordés :

- **Annnonce de la mise en vente du Domaine de Chalès : « Un vote de raison lié aux problèmes économiques plus qu'un vote de cœur »**

L'Œuvre des Orphelins des Douanes a tissé avec son Comité d'Entreprise une véritable relation de confiance et travaille en toute transparence avec cette instance représentative des personnels. Ainsi, le Comité d'Entreprise a été la première instance informée de l'échec des négociations de partenariat avec un deuxième probable exploitant du Domaine, échec à l'origine de la proposition de vente du Domaine. Une réunion avec l'ensemble des salariés a été organisée à Chalès le 13 mai 2015 pour exposer, chiffres à l'appui, la problématique économique de l'Association.

Cette réunion budgétaire qui se voulait très pédagogique a permis à chacun de mieux comprendre l'origine du déficit et le cheminement qui a conduit le Conseil d'Administration à proposer à ses adhérents la vente de ce patrimoine historique de l'Association.

Deux autres réunions collectives suivront ensuite les 26 juin et 17 décembre 2015 pour informer les salariés du Domaine de l'approbation par l'Assemblée Générale du principe de vente du Domaine dans sa globalité, puis de la formalisation de la vente de la forêt nord.

La volonté du Conseil d'Administration de trouver un repreneur d'activité afin de préserver un maximum d'emplois sur site a été fortement appréciée par les salariés qui restent mobilisés, même s'ils savent que l'hypothèse d'une vente nue de la propriété ne peut être complètement écartée.

la Présidente a tenu à les remercier très solennellement car « si toute la corporation douanière a en tête autant de belles images de Chalès, c'est bien à eux qu'en revient le mérite de par leur implication sans faille au service de l'Association dont ils sont bien souvent devenus des compagnons de route » (extrait du discours en AG).

Bien que cette période d'incertitudes soit difficile à gérer, les personnels ont été invités à rester mobilisés car c'est leur savoir-faire qui sera un atout déterminant pour tout repreneur d'activité.

- **Accord sur la mise en place d'une complémentaire santé – signature d'une DUE :**

La loi du 14 juin 2013 de Sécurisation de l'emploi a généralisé la couverture complémentaire santé avec une mise en œuvre obligatoire pour tous les employeurs à compter du 1er janvier 2016.

La Convention Nationale de l'Animation à laquelle l'ODOD est affiliée, a signé le 19 mai 2015 l'avenant n°154 pour la mise en place de cette complémentaire, recommandant trois organismes assureurs présentant des contrats et garanties strictement identiques.

Parmi ces assureurs, le groupe Humanis, signataire de l'accord avec la branche animation, et qui disposait d'une action sociale plus ouverte que les autres mutuelles signataires, a été retenu par le Conseil d'Administration de l'Oeuvre.

Une DUE (décision unilatérale de l'employeur) a donc été signée par l'ODOD puis adressée à tous les salariés.

Soucieuse d'avoir la meilleure couverture santé pour ses salariés, l'Œuvre a souhaité aller au-delà du niveau minimum de garantie imposé, et s'est positionnée sur l'option 2 plus complète pour l'ensemble des salariés.

Dans le même état d'esprit et alors que l'obligation légale faite aux employeurs est de contribuer au minimum à hauteur de 50% de la cotisation salarié, l'ODOD a décidé de prendre en charge 80% du montant de cette cotisation.

L'occasion de la mise en place de ce régime a permis de constater que plusieurs salariés ne possédaient aucune complémentaire santé. Il convient donc de saluer la mise en place de cette décision qui constitue un réel progrès social.

- **Le plan de formation 2015 :**

L'ODOD a souhaité en 2015 mettre l'accent sur la professionnalisation de ses équipes, faisant de la formation professionnelle une priorité, avec le souci constant de donner à ses salariés les qualifications qui permettront de valoriser leur savoir faire.

En matière d'Hygiène et de Sécurité, l'année 2015 a été l'occasion pour le CHSCT de réfléchir sur la problématique des risques psychosociaux inscrits au Document Unique d'Évaluation des Risques Professionnels (DUERP) des trois établissements.

Deux salariés du Domaine de CHALES, la directrice déléguée et un membre du CHSCT ont suivi, dans le cadre de la prévention, une formation liée à ces risques et ont réalisé un important travail de synthèse à l'usage du Comité d'Entreprise, en vue de l'élaboration ultérieure d'un diagnostic.

Sur le Domaine de CHALES qui connaît une actualité anxiogène, des groupes de paroles ont été mis en place par le directeur d'établissement en relation avec la médecine du travail afin d'accompagner au mieux les salariés.

Au-delà de ces problèmes particuliers, de nombreuses formations gestes et postures, sensibilisation au travail sur écran, Sauveteur Secouriste du Travail (SST), manipulation des extincteurs, travail en hauteur et habilitation électrique ont également été suivies par les salariés des trois sites.

Parmi les principaux travaux d'adaptation aux postes de travail liés à l'amélioration de la santé au travail, on peut souligner :

Sur BLHERVE :

- L'installation dans un espace dédié, d'une zone de puisage et de collecte des eaux usées destinée à l'équipe de ménage hébergement. Dans cette zone se trouve également concentré l'ensemble des matériels et produits nécessaires au nettoyage des hébergements et espaces collectifs, réduisant ainsi les distances et les déplacements de charges lourdes.
- L'installation d'un appareil de dosage associé à du matériel de stockage en zone plonge vaisselle, permettant de réduire de moitié la manipulation des couverts, source de fatigue et amenant un risque de blessure par coupure.
- Achat d'un deuxième chariot à linge permettant, à hauteur d'homme, de récupérer et de stocker avant traitement le linge, réduisant ainsi les flexions dorsales répétitives de la lingère.

Sur CHALES :

- Dépose de la moquette et pose de sols en « gerflex » au deuxième étage des Tilleuls, facilitant le nettoyage par l'équipe du ménage.
- L'aménagement de plans inclinés aux différentes entrées du bâtiment des noisetiers répondant au problème d'accessibilité et facilitant la manipulation des chariots pour les salariés.

Le CHSCT s'est réuni trois fois au cours de l'année 2015, il a été particulièrement attentif à l'analyse des accidents du travail survenus tout au long de l'année et a travaillé à l'élaboration d'un protocole sur la prévention du risque alcool.

La professionnalisation des équipes et l'importance des formations mises en place a permis de limiter à deux les accidents avec arrêt de travail (dont un accident de trajet), et de n'enregistrer que quelques incidents en nombre limité.

Cette attention toute particulière apportée à la préservation de la santé au travail des salariés est une des valeurs forte qui contribue au climat de confiance qui s'est construit au fil des années entre l'ODOD et les personnels.

Réunions d'information envers les salariés de l'Œuvre:

Dans le cadre de la vente du Domaine de Chalès, cinq réunions spécifiques dédiées à l'ensemble des salariés se sont tenues sur le domaine de Chalès les 15 janvier, 18 février, 13 mai, 26 juin et 17 décembre 2015.

De plus, trois réunions ont été organisées avec l'ensemble des salariés du siège et deux plus spécifiques avec les cadres.

Un déplacement du Conseil d'Administration à Bilhervé a permis de rencontrer les salariés le 16 septembre après avoir rencontré les membres du CE et du CHSCT.



2 – LE CONSEIL D'ADMINISTRATION

La perte d'un grand ami de l'ODOD avec la disparition le 13 mai 2015 de son ancien Secrétaire Général Bernard BATUT, devenu Vice-Président.



Comment ne pas avoir une pensée émue en rédigeant ce rapport, envers celui qui a été une figure emblématique de notre Association. « Le » Secrétaire Général qui a présidé depuis le 2 octobre 1981, aux côtés des quatre Présidents successifs Roger Monteny, Joseph Conan, Bernard Barbecot et René Duprat, à son développement et à sa modernisation, et qui est resté très impliqué et combatif jusqu'au bout (ADN syndicaliste oblige).

Les nombreux témoignages qui ont afflué au siège de l'Association à l'annonce de sa disparition émanant des amis, des militants, des adhérents, de l'ensemble de la communauté ODOD mais aussi de toute la corporation douanière, ont unanimement salué l'Homme généreux, passionné, enthousiaste qui a mis sa vie au service des autres.

Nos petits colons chalésiens de juillet et d'août 2015 ont tenu à lui adresser un grand merci au nom des milliers d'enfants dont il a été le super directeur général !



Bernard, ce rapport d'activité 2015 t'est tout spécialement dédié.

Décision prise lors de l'AG de juin 2015 de réduire le nombre d'Administrateurs à 18 au lieu de 21.

Dans un souci d'économies à l'heure où notre Association est conduite à se séparer du Domaine de Chalès, le Conseil d'Administration a proposé de réduire le nombre de ses administrateurs (18 au lieu de 21), et de modifier la fréquence des élections (par moitié tous les trois ans au lieu de par tiers tous les deux ans).

Cette proposition adoptée à l'unanimité par l'Assemblée Générale du 25 juin 2015 est actuellement soumise à l'approbation du Ministère de l'Intérieur et ne devrait entrer en application qu'après le renouvellement de 2016.

Travaux du Conseil d'Administration et du Bureau :

Le Conseil d'Administration s'est réuni huit fois au cours de l'année 2015.

Parmi les principales décisions adoptées, outre les secours exceptionnels, les placements financiers, les travaux et autres décisions administratives liées au fonctionnement de l'Association, il est à remarquer :

- Augmentation de 1% (au-delà du coût de la vie) des secours pour l'année 2015 (hors secours OAD qui est passé de 762€ à 1 000€ au 1^{er} janvier 2015) ;
- Augmentation des tranches de revenus de 0,3% (coût de la vie 2014);
- Rejet des projets de partenariat avec ALUDEO/ODCVL et adoption du principe de mise en vente du Domaine de Chalès ;
- Modification à l'été 2016 des tranches d'âge des enfants fréquentant le Domaine de Bilhervé : 12/14 ans au lieu des 13/15 ans ;
- Validation du travail effectué par la Commission Réseau et mise en œuvre de dispositions ayant pour but de réduire les tâches administratives des délégués ;
- Organisation d'une conférence parisienne portant sur le thème du handicap et de la fratrie ;
- Accord de retenir le centre de VAL CENIS pour les colos ados de 15 ans dès l'été 2016 ;
- Accord de principe sur la vente de la Forêt Nord chalésienne et convocation d'une Assemblée Générale Extraordinaire le 15 décembre 2015 pour examiner une promesse de vente ;
- Définition d'une stratégie de redéploiement social en réaffectant l'enveloppe consacrée par le passé au fonctionnement de l'Internat, en de l'action sociale directe pour les enfants de la corporation. Des nouveaux secours seront soumis à l'approbation de l'Assemblée Générale de 2016, accompagnés des modifications statutaires nécessaires à leur mise en place.

Les administrateurs ont de plus participé à de nombreuses réunions dans les comités régionaux et Assemblées Générales locales. L'année 2015 ayant été placée sous le signe du « Réseau », les rencontres avec les Comités ont été prolifiques.

HOMMAGE

L'année 2015 consacrant le 10ème anniversaire de la disparition de Bernard BARBECOT, ancien Président de l'Association, une cérémonie d'hommage a réuni de nombreux amis à Clermont-Ferrand, le 31 mars en présence de son épouse et de sa fille. Nous étions nombreux autour du comité d'Auvergne à saluer la mémoire de notre camarade auvergnat



Commissions du Conseil d'Administration:

- **La commission du Handicap :**

Outre ses deux réunions institutionnelles consacrées à la liquidation des secours (du 3 au 7 octobre à CHALES – et le 14 décembre au siège), la CNH s'est déplacée à la rencontre des familles dans les comités de Poitiers le 29 septembre, Nantes le 15 octobre et Perpignan le 13 novembre 2015.

Elle a de plus organisé le 6 novembre au siège parisien, une très intéressante et émouvante conférence sur le thème de "la fraternité et le handicap", animée par Mme Clémence Dayan, psychologue clinicienne et docteur en psychologie.

- **La commission stratégie - des pistes pour l'avenir**

Après la fermeture de l'internat et la décision de vente du Domaine de Chalès, le Conseil d'Administration s'est attelé durant l'année 2015 à définir prioritairement les axes d'une nouvelle Action Sociale et à définir le budget qu'il convient d'y consacrer afin de mieux répondre aux besoins des familles douanières.

C'est en ce sens que la Commission Stratégie réunie le 29 septembre 2015 (en complément des nombreux CA et Bureaux) a effectué ses travaux sous la responsabilité d'Alain Cornille, Trésorier Général de l'Association, et a proposé 6 axes d'évolutions possibles pour l'avenir :

- 1) la révision de la grille tarifaire des séjours de vacances et linguistiques afin de diminuer le reste à charge supporté par les familles afin de favoriser l'accès aux vacances de nouvelles familles aux revenus modestes.
- 2) l'inscription des séjours linguistiques dans le secteur éducatif afin d'identifier clairement l'action de l'Œuvre dans ce secteur éducation. Celui-ci étant faiblement pris en charge par ailleurs (désengagement de l'EPAF des séjours linguistiques).
- 3) l'augmentation de l'enveloppe vacances de + 75 K€ pour l'année 2016.
- 4) l'augmentation de l'enveloppe secours par des actions utiles socialement et difficilement contestables ;
- 5) une aide au permis de conduire, sésame indispensable pour accéder au marché du travail ;
- 6) enfin, une aide financière pour les familles dont les enfants sont scolarisés en internat.

Ces nouvelles actions estimées à hauteur de 500K€, ajoutées au redéploiement des 200K€ déjà opéré en 2015 sur le secours OAD et sur la CNH, conduiraient à un redéploiement global de 700K€ qui se rapproche de l'enveloppe autrefois consacrée à l'internat.

L'année 2015 amorce de ce point de vue, le virage entamé par l'Association de dépenser moins en frais de fonctionnement dans ses structures pour financer plus d'action sociale envers la corporation.

Il est important de noter que ces nouvelles interventions proposées par la commission stratégie concernent les bénéficiaires traditionnels de l'Œuvre des Orphelins des Douanes, à savoir les enfants âgés de 6 (vacances) à 18 ans (permis de conduire). A ce stade, aucune nouvelle action n'a été envisagée à destination d'un public plus âgé (20-25 ans), évitant ainsi tout risque de redondance avec la Mutuelle des Douanes, risque qui n'aurait pas manqué d'être désapprouvé par le Contrôle Budgétaire et Comptable Ministériel (CBCM).

- **La commission secours**

Réunie au siège les 20 janvier et le 14 octobre 2015 sous la responsabilité de Pierre FIGUERAS, Administrateur, la Commission secours a travaillé toutes les hypothèses évoquées par la commission stratégie, concernant le redéploiement. Ses propositions, présentées au Conseil d'Administration des 29 et 30 novembre 2015 seront soumises à l'approbation de l'Assemblée Générale de septembre 2016.

- **Commission recrutement :**

Le samedi 28 mars 2015 a eu lieu au siège la traditionnelle journée de recrutement des équipes d'animation et de service officiant sur nos centres lors des colonies d'été. Journée très intense s'il en est, en présence des directeurs de colonie des mois de juillet et d'août :

Pour CHALES : Boris GONTIER et Pierre DAVENEL

Pour BILHERVE : François BENOIT-MARQUIER et Laure BIE

Cette année 305 candidatures ont été recues au siège et 176 jeunes ont été recrutés 136 pour les besoins de l'animation et 40 pour le service (41 ont été affectés à Bilhervé et 135 à Chalès).

Le Week-end préparatoire aux colonies de vacances s'est quant à lui déroulé les 6 et 7 juin sur le domaine de Chalès avec les directeurs des colonies de juillet et d'août et leurs adjoints.

- **Réunion le 28 mai au siège des délégués parisiens** pour organiser les transferts d'été. Véritable journée marathon au cours de laquelle il s'agit de caler au millimètre près l'accompagnement de nos enfants vers leurs centres de colonie. Travail particulièrement sérieux et sensible dont la réussite est à mettre à l'actif du service vacances et des nombreux bénévoles au sein des comités. Qu'ils en soient ici remerciés.
- **La commission vacances**

Bilan de l'été 2015 :

Elaboré en novembre 2014, le catalogue vacances 2015 a semble-t-il répondu aux attentes des jeunes avec une excellente fréquentation de nos centres en juillet tant sur le domaine de Chalès (230) que sur celui de Bilhervé (87), même si on note un léger recul en août plus particulièrement sur le domaine de Bilhervé (71).

S'agissant des séjours achetés, l'intérêt manifesté ces dernières années pour les séjours linguistiques s'est un peu émoussé en 2015 puisque 11 places proposées n'ont pas été attribuées, principalement sur Shebbear. Ce constat vaut également pour le séjour « Harry Potter ».

Pour les séjours « découverte », sur les 92 places proposées, 72 places ont été attribuées, soit 78%. A noter l'intérêt porté pour le séjour Scandinavie pour lequel 8 places supplémentaires ont dû être achetées.

Elaboration du catalogue 2016 – Réunion au siège de l'Association du 2 au 4 novembre 2015 :

Pour l'élaboration du catalogue « séjours d'été 2016 » la commission vacances, s'est fixée les objectifs suivants :

- Permettre au plus grand nombre de jeunes de partir en vacances (en nombre de places et en prix de séjours).
- Poursuite des propositions de séjours linguistiques en renouvelant et diversifiant l'offre, avec un programme linguistique complet et innovant dans toutes les tranches d'âge, plus l'organisation de stages linguistiques à Pâques (20 places).

- Renouveau et diversification des séjours proposés au catalogue avec une progression du nombre de places proposées.
- Protection de la fréquentation des centres ODOD
- Assurer une fréquentation optimale du centre de Val Cenis pour mesurer la pertinence de l'organisation de séjours sur ce centre dans la perspective d'un futur transfert d'une partie des jeunes Chalsiens.

Rendez-vous au prochain rapport d'activité pour juger de la pertinence des travaux préparatoires de la commission vacances, et pour savoir si 2016 aura été un bon cru !

- **La commission éducation**, réunie les 10 juin et le 13 octobre 2015 sous la responsabilité de Sophie CASTIN, Administratrice :

Depuis la fermeture de l'Internat, un point est régulièrement fait en Conseil d'Administration sur le suivi des enfants qui le fréquentaient. Par rapport à l'effectif de départ, sur les trois jeunes qui poursuivaient leur scolarité dans un internat de proximité, il n'en restait plus que deux enfants en fin d'année 2015. L'un d'entre eux est scolarisé en 4^{ème}, le second en classe de 3^{ème} devrait sortir du dispositif à la rentrée 2016/2017.

Perspectives 2016 :

Comme toutes les commissions, la commission éducation a mené un important travail de réflexion portant sur la diversification de l'offre linguistique, l'évolution possible vers de nouvelles langues étrangères (chinois, russe, japonais, arabe ...), le développement des séjours pédagogiques et une meilleure prise en compte du soutien scolaire.

Afin d'avoir une meilleure lisibilité sur les besoins en matière d'internat de proximité, une enquête sera de plus menée auprès des bénéficiaires de l'Oeuvre pour mieux connaître le milieu scolaire fréquenté ainsi que le niveau, la structure de l'établissement, le type de scolarisation.

- **Commission réseau :**

Les membres de la commission réseau pilotée par Eveline BRAVARD, Administratrice, ont organisé au cours de l'année 2015 douze réunions interrégionales qui ont permis de rencontrer l'ensemble des délégués ODOD, afin de mieux connaître leur quotidien, et voir de quelle façon l'ODOD pourrait d'avantage les soutenir.

Débutées en janvier 2015, ces rencontres qui se sont étalées sur quatre mois, ont vu leur aboutissement lors de l'Assemblée Générale du 25 juin où une grande partie de l'après-midi a été consacrée à la synthèse mais surtout aux propositions de facilitation des missions confiées aux délégués dont la présence sur le terrain est essentielle comme vecteur de communication et de développement.

Nos délégués sont les interlocuteurs privilégiés de nos bénéficiaires, apportant non seulement réponse aux questions posées, mais également et surtout, un soutien moral.

Ce lien social propre à l'ODOD, c'est eux !

Ils sont le visage de notre Association, celui qui rend possible la solidarité douanière.

Le Pupille n° 197 qui les mettait à l'honneur, titrant à la une « les délégués de l'ODOD engagés pour l'enfance douanière » a permis à la corporation d'apprécier à sa juste valeur le niveau de leur engagement !

En allégeant au maximum leurs tâches administratives pour laisser plus de place à leur action militante de terrain, le Conseil d'Administration a souhaité leur dire un grand merci.



- **La commission communication**

La Commission communication animée par la Présidente avec la participation de Madame Carole GALLAND notre chargée de communication, a œuvré à l'élaboration du magazine « Le Pupille des Douanes » dont :

- Le N° 197 consacrait son dossier aux délégués régionaux;

- Le N° 198 traitait des valeurs de l'ODOD ;
- Le N° 199 nous donnait les témoignages émouvants des bénéficiaires de l'ODOD.

La communication à l'attention de nos adhérents s'est de plus traduite par l'envoi à leur attention des rapports annuels (d'activité et financiers) 2014 ainsi que le compte-rendu particulièrement riche et précis de l'Assemblée Générale du 25 juin 2015.

Autant d'outils très précieux pour toutes celles et tous ceux qui portent une réelle attention l'Oeuvre des Orphelins des Douanes.

Au cours de l'année 2015 un effort important de communication a été entrepris avec la réalisation de la plaquette « quatre pages / quatre actions » à destination de l'ensemble des agents de la corporation afin de mieux faire connaître l'action sociale dispensée par l'Association.

- **Conseil de Surveillance et Contrôleurs aux comptes :**

Les 6 membres du Conseil de Surveillance se sont réunis trois fois au cours de l'année 2015 pour examiner les comptes des établissements de CHALES, BILHERVE et du SIEGE.



Marie-Thérèse MUNUERA/Jean-Louis MALICHECQ/Claudine GRENIER/Robert MONIE/Marie-Françoise MILLEROU/Marie-Paule ALCANTARA

Deux contrôleurs aux comptes choisis parmi les membres du Conseil d'Administration, André ROCA et Patrick DUPONT, renforcent l'action des membres du Conseil de Surveillance.

Les contrôles 2015 ont porté sur: les secours, les impayés de colonies de vacances ,la comptabilité des comités régionaux.

3 - LES COMITES REGIONAUX

3.1 Les sorties éducatives

La liste ci-après reprend les différentes activités réalisées au cours de l'année 2015:

Dates	Comités	Description	Enfants
23 JANVIER 2015	AUVERGNE	Sortie familiale	11
7 février 2015	MARTINIQUE	Sortie familiale – spectacle musical	5
25 février 2015	PARIS et PARIS IDF	La Villette – la Géode – Cité des Sciences	20
8 mars 2015	MARTINIQUE	Spectacle musical – journée de la femme	5
20 mars 2015	MARTINIQUE	Eveil au Jazz	6
8 avril 2015	PARIS et PARIS IDF	Le Zèbre de Belleville	13
8 avril 2015	PROVENCE	Chasse aux œufs de Pâques	20
7 – 9 avril 2015	TAHITI	Taina natation multi sport	3
3 mai 2015	PERPIGNAN	Grands jeux romains à Nîmes	10
3 mai 2015	MONTPELLIER	Grands jeux romains à Nîmes	27
10 mai 2015	CAEN	Festyland	27
15 mai 2015	GUADELOUPE	Jeux plein air – PAINT BALL	16
15 mai 2015	TAHITI	Concert de Maître GIMS	17
7 Juin 2015	CHAMBERY	Sortie familiale Parc WALIBBI	21
14 juin 2015	PARIS-OUEST	Sortie ZOO de Vincennes	20
6 juillet 2015	PARIS et PARIS IDF	Musée Art Ludique + batobus chasse aux trésors	17
11 août 2015	GUADELOUPE	Visite du Mémorial Act	20
12 août 2015	GUADELOUPE	On s'envole avec Trapèzecoool	16
13 août 2015	GUADELOUPE	Karukerland	15
31 août 2015	POITIERS	Sortie à Planète Sauvage à Port Saint Père	7
12 sept 2015	BORDEAUX	Cirque PINDER	22
12 sept 2015	TAHITI	Concert Matt Pokora	25
12 Sept 2015	PARIS EST	Sortie familiale Parc Aventureland	14
25 sept 2015	LE LEMAN	Le repaire de Louis MANDRIN	17
10 et 11 oct 2015	PARIS EST	Week-end familial à CHALES	5
11 oct 2015	TAHITI	Brunch bilan voyages NZ	28
10 oct 2015	MAYOTTE	Koropa océan indien	65
2 déc 2015	TOURCOING	Arbre de Noël	68
8 déc 2015	ENBD	Arbre de Noël	35
9 déc 2015	PARIS ROISSY	Noël + cirque	960
13 déc 2015	CHAMBERY	Spectacle de Noël au phare	40
19 déc 2015	MARTINIQUE	Spectacle de Noël Ti Kréol	30
21 déc 2015	PARIS et PARIS IDF	Cirque PINDER et arbre de Noël	20
Total			1 645

Evolution du nombre de comités organisant une ou des sorties éducatives:

Années	Sorties	Comités	Enfants
2012	23	14	1 345
2013	26	15	1 516
2014	21	12	1 339
2015	34	19	1 645

3.2 La journée du 20 novembre

Le 20 novembre “journée internationale des droits des enfants”, nos délégués ont fait en sorte que cette journée soit aussi celle de l’ODOD. Sur tout le territoire de nombreuses initiatives toutes aussi conviviales les unes que les autres ont vu le jour, réunissant de très nombreux collègues.

Il s’agissait de mieux faire connaître notre Association, susciter des vocations et faire adhérer le plus grand nombre. Cette journée, véritable moment d’échange, a été grandement plébiscitée tant par les organisateurs que par les participants.

En cette fin d’année particulièrement difficile, la corporation a pu se retrouver autour de l’ODOD et de ses valeurs. Objectif atteint!

3.3 Les délégués :

Mouvements observés au cours de l’année 2015:

COMITE

Bretagne
La Rochelle
CID
Strasbourg
Toulouse
Tourcoing

DEPART DELEGUE(E)

LE GOUARIN GONZALES Isabelle
BOUHIER Mireille*
FALQUE Marie-Thérèse*
BAYSANG Monique*
MORAN Marie-Carmen
WANQUET Nathalie

ARRIVEE DELEGUE(E)

ROBIC Rachel
DENIS Isabelle
BRIE Sylvie
CARON Sylvie
MAILHE Karine
BARBET Renaud

* Nous souhaitons une excellente retraite à nos déléguées qui ont quitté leur fonction mais restent fidèles à notre Association. Un grand merci à elles pour ces années de militantisme et de soutien à l’ODOD.

Quant aux autres déléguées mutées ou promues, elles ne sont pas perdues pour l’Oeuvre qui sait pouvoir toujours compter sur elles. Bravo Mesdames et comme on dit ... au Plaisir!

Merci à la relève d’avoir répondu “présent”, permettant ainsi à notre réseau de fonctionner de bonne façon dans l’intérêt de la corporation.

Etre au service des autres n’est pas donné à tout le monde! L’Administration ne s’y est pas trompé qui a décoré dans l’Ordre National du Mérite le 30 novembre dernier notre amie

Claudine GRENIER, correspondante sociale et déléguée de l'ODOD depuis 30 ans, ainsi que Jean ALCALA, élu du comité ODOD de Bordeaux et président du comité de la Mutuelle.



Toutes nos félicitations les plus amicales aux heureux récipiendaires.

4 - L'ASSEMBLEE GENERALE

L'Assemblée Générale s'est tenue à Chalès le 25 juin 2015.

Le compte-rendu détaillé de cette manifestation, joint au Pupille n° 199 paru à l'automne 2015, est toujours en ligne sur odod.fr.



Cette Assemblée qui s'est prononcée sur le principe de la vente du Domaine de CHALES, s'est doublée d'une Assemblée Générale Extraordinaire le 15 décembre 2015 dans les locaux de la DNRED, qui a approuvé une promesse de vente de la partie nord du Domaine (territoire de chasse).

5 – LES COMITES STAGIAIRES

Les stagiaires des écoles organisent régulièrement des actions dont les bénéfices sont reversés à l'Œuvre. 2015 n'a pas échappé à la règle et de nombreuses manifestations ont eu lieu.

Dons collectés :

Contrôleurs stagiaires de la 60^{ème} session de l'ENBD La Rochelle : 1 415,00€

Agents de Constatation de la 64^{ème} session de l'ENBD La Rochelle : 1 231,30€
240,00€

Inspecteurs-élèves de la 67^{ème} session END Tourcoing : 1 165,00€

Inspecteurs-élèves de la 68^{ème} session END Tourcoing : 69,92€

Merci à toutes et à tous pour cette belle mobilisation! ... et rendez-vous dans les services après votre affectation pour faire vivre ce bel élan de générosité.



Petit déjeuner au profit de l'ODOD – END Tourcoing le 10 février 2015 – 67^{ème} session d'IE

III - LA COMMUNICATION

3.1 MAGAZINE « LE PUPILLE DES DOUANES » :

Notre Pupille est toujours très attendu par la corporation, et est salué comme un ouvrage de grande qualité. Les témoignages poignants de nos bénéficiaires et le lien gardé avec notre histoire douanière en font un outil fédérateur que l'on aime conserver.

Il s'accompagne au mois de mai d'un supplément présentant les rapports annuels de l'Association, ainsi que le compte-rendu des débats de l'AG à l'automne.



3.2 CATALOGUE

SEJOURS 2015 :

Envoyé aux familles ayant un enfant qui a participé à un séjour ODOD durant les trois dernières années, aux familles secourues par l'ODOD et aux comités régionaux.

3.3 INF'ODOD :

Six « Inf'odod » ont été adressées aux délégués au cours de l'année 2015, rendant compte des réunions statutaires et les informant de l'actualité de l'Œuvre.

3.4 WWW.ODOD.FR :

Depuis sa mise en route en juillet 2013, le nouveau site internet a subi quelques modifications avec l'apparition sur la page d'accueil d'un bandeau déroulant informant des dernières actualités, et une meilleure présentation des photos.

Le paiement en ligne de la cotisation offrant la possibilité d'installer un prélèvement automatique est également à mettre à l'actif de l'année 2015. Ce gros chantier très complexe à mettre en place traduit une véritable volonté politique d'être au plus près des adhérents, en répondant ainsi à leurs nombreuses sollicitations d'évolution des moyens de paiement. Un grand merci à notre directrice administrative et à nos partenaires pour nous avoir permis d'être au rendez-vous des nouvelles technologies.

Ce nouveau service n'a pas été sans modifier certaines habitudes et process de travail pour les services, mais également pour nos délégués, notamment en ce qui concerne la gestion du fichier adhérents.

3.5 INFORMATION DES STAGIAIRES :

Elle a été brillamment assurée par les délégués des écoles à l'aide d'un support spécifiquement élaboré. Ces rencontres sont toujours l'occasion de présenter aux entrants dans la corporation, les missions de l'Association, et aux internes de faire une piqûre de rappel.

3.6 INFORMATION DES NOTAIRES :

Cette année et selon la résolution du Conseil d'Administration du mois de novembre 2014 de n'assister au congrès des notaires qu'une année sur deux, l'Oeuvre n'était donc pas présente à celui qui s'est tenu à Strasbourg le 9 mai 2015.

En contrepartie, plusieurs encarts publicitaires ont été publiés dans le guide 2015 des « dons, legs et donations » à destination de tous les cabinets notariaux.

3.7 RELATIONS AVEC LA DGDDI ET LE MINISTERE :

Deux réunions de travail ont eu lieu à la DG les 11 février et 15 juillet 2015 portant sur l'activité de l'Œuvre et la subvention. Ces réunions ont été l'occasion de demander à Madame la Directrice Générale de ne pas faire supporter à l'Oeuvre les coupes budgétaires imposées à la DGDDI. Alors que l'ODOD traverse des moments difficiles et a engagé d'importantes réformes, diminuer son action sociale serait un mauvais signal pour la corporation.

Comme à chaque fois notre délégation a reçu une écoute attentive voire bienveillante. Après avoir rappelé les contraintes budgétaires qui pèsent sur notre administration (- 13% de budget en début d'année) et les efforts qu'elle a demandé à tout le monde de consentir (y compris aux partenaires sociaux), Mme la Directrice Générale nous a indiqué qu'elle avait particulièrement à cœur de tenir l'engagement moral pris par son prédécesseur. De fait, notre subvention 2015 a été maintenue à la hauteur de celles perçues en 2013 et 2014.

Elle a tenu à préciser que cet engagement était pour elle un signe fort de reconnaissance des efforts accomplis par notre association pour revenir à un meilleur équilibre budgétaire.

Audience auprès du secrétariat d'Etat au Budget le 1^{er} septembre 2015 :

La Cheffe de Cabinet du Secrétaire d'Etat au Budget a reçu les permanents de l'Association, à leur demande, en présence du chef du Bureau A2 de la Direction Générale des Douanes. Cette rencontre était motivée par la nécessité pour l'ODOD de pouvoir compter sur une subvention consolidée, inscrite dans un budget triennal permettant plus de visibilité financière pour l'Association.

Nous avons là encore reçu une écoute attentive de la Cheffe de Cabinet qui connaissait parfaitement le dossier « Œuvre des Orphelins des Douanes ». Elle a précisé que si la consolidation autour de 5M€ de la subvention ODOD était entendable, il ne fallait tout de même pas espérer la voir augmenter, même si notre Association avait une réelle volonté de se redéployer pour servir plus d'action sociale. Compte tenu des contraintes budgétaires découlant du Budget de l'Etat, la Cheffe de Cabinet a tenu à souligner que notre Ministère se devait d'être équitable dans ses arbitrages. Trouvant légitime par ailleurs notre revendication d'une convention sur 3 ans, elle s'est engagée à plaider en ce sens auprès du Ministre.

3.8 RELATIONS AVEC LES AUTRES PARTENAIRES :

Rencontre avec la Cheffe de Cabinet de Madame la Secrétaire d'Etat chargée des Personnes handicapées et de la lutte contre l'exclusion.

Madame Myriam BOUALI, Cheffe de Cabinet de Madame Ségolène NEUVILLE a reçu la Présidente et la Secrétaire Générale de l'Association, à leur demande, le 12 février 2015.

Le but de cette rencontre était de faire connaître au Ministère l'action forte et originale conduite par l'ODOD envers les enfants des Douanes atteints d'un handicap ou d'une maladie invalidante, et de trouver dans cette période budgétaire contrainte, de nouvelles sources de financement.

La Cheffe de Cabinet, très intéressée par le soutien ainsi apporté à plus de 500 jeunes, s'est engagée à nous mettre en contact avec des fondations susceptibles d'aider l'Association dans l'élaboration de dossiers qui ambitionneraient de permettre par exemple l'accès aux vacances pour tous. Un projet en ce sens pour rendre accessible notre flotte sur Bilhervé serait de nature à intéresser des financeurs.

A suivre donc !

Parce que la Paix n'est jamais acquise!

Fidèle à ses valeurs et à son histoire, l'Œuvre était représentée à la **commémoration du 8 mai** à la Direction Interrégionale des Douanes d'Ile-de-France, ainsi qu'à la **cérémonie de ravivage de la flamme sous l'Arc de Triomphe** le 21 septembre. 15 enfants de collègues parisiens étaient conviés par l'Œuvre à se souvenir en déposant une gerbe sur la tombe du soldat inconnu. Chacun a suivi le

déroulé de cette commémoration avec dignité et respect, conscient de l'honneur qui leur été donné de partager ce moment d'histoire.

Nous étions également présents à la DI d'Ile-de-France pour commémorer comme il se doit la journée du **11 novembre** célébrant non seulement l'armistice de 1918, mais rendant également hommage à tous les morts pour la France, tombés pendant et depuis la Grande Guerre. Parmi eux, de nombreux douaniers, en première ligne aux frontières sont morts au champ d'honneur, laissant veuves et orphelins à l'origine du grand mouvement de solidarité né dans la corporation douanière, et fondateur de notre belle Association.

Cent ans après, l'ODOD est toujours présente aux côtés des enfants de douaniers, et se souvient.

Le devoir de mémoire envers nos anciens qui ont défendu bien souvent au prix de leur vie, les valeurs de la Nation et de la Liberté, a revêtu un caractère tout particulier en cette année 2015 qui a connu une vague terroriste sans précédent, avec entre autres attentats insoutenables, l'assassinat en janvier des journalistes de Charlie Hebdo, et de 130 personnes venues assister au mois de novembre à un concert au Bataclan. Ces attentats ont été les plus meurtriers perpétrés en France depuis la Seconde Guerre mondiale.

Dans un message adressé à Madame la Directrice Générale des Douanes le 14 novembre 2015, Marie Devred, Présidente de l'Association s'est dite consternée face à l'indicible horreur, et a adressé au nom du Conseil d'Administration, des délégués et des salariés de l'Oeuvre nos plus vives condoléances et notre réelle sympathie après la disparition tragique ce vendredi de terreur rue de Charonne, de deux collègues de la Direction Générale.

Condoléances que la Présidente a réitérées quelques jours plus tard après la disparition tragique d'un collègue de la DNRED lâchement abattu lors d'une mission de contrôle et qui laisse un fils âgé de 22 ans.



IV- LA PREVENTION

L'ODOD s'associe à la Mutuelle Des Douanes (MDD) pour transmettre des messages de prévention via la **Lettre aux Ados** et des **interventions estivales à Chalès et Bilhervé**.

1 – LA LETTRE AUX ADOS

Dans le cadre de la prévention notre partenariat avec la MDD, passe également par la diffusion de la lettre aux ados afin de sensibiliser les jeunes de 13 à 18 ans. Cette 19^{ème} édition de la brochure d'éducation à la santé, n'a pas manqué d'atteindre ce jeune public (et très certainement aussi les parents) autour du thème du « TABAC ».

Des actions de prévention sont également menées sur nos centres avec la participation des directeurs de colonies qui insèrent au mieux les thèmes retenus dans leur projet pédagogique.

2 – L'ACTION A CHALES

Cette année, la nutrition était au menu des séjours dans notre domaine de Chalès tout au long des mois de juillet et d'août, avec en cadeau un jeu des 7 familles spécial nutrition !

Pour la plus grande joie des enfants, une jeune stagiaire en BTS Diététique a animé de nombreux ateliers. Un grand merci à Margaux BARBE pour sa gentillesse et sa pédagogie.



3 – L'ACTION A BILHERVE

Pendant les séjours d'été

La troupe « Entrée de Jeu » est intervenue sur Bilhervé les 26 juillet et 5 août sur le thème du « harcèlement » pour sensibiliser nos ados au respect de l'autre. Cette représentation participative de très belle qualité a été très appréciée notamment au travers des jeux d'improvisation.

En fin de séance les numéros de téléphone des deux sites « stop au harcèlement » et « Net Ecoute » ont été communiqués aux jeunes.

V- LES SECOURS

Rappel du lexique des abréviations :

OPM	Orphelin de Père et Mère
OD1, 2, 3, 4 ou 5	Orphelin d'un Douanier
OC1, 2, 3, 4 ou 5	Orphelin du Conjoint d'un douanier
OAD	Orphelin Adulte (entre 21 et 25 ans) sans ressources suffisantes
CM	enfant dont un parent douanier est en congé de maladie, de longue maladie ou de longue durée
ART. 34	Enfant d'agent mis en retraite pour invalidité

1 – REPARTITION DES DOSSIERS SECOURS

Nombre d'enfants et de jeunes adultes repris sur les rôles de l'Œuvre en 2015

Pupilles	2012	2013	2014	2015
OPM	5	5	4	4
OD1	41	36	34	31
OD2	51	57	43	34
OD3	30	39	40	37
OD4	15	28	22	30
OD5	16	14	13	15
Total OD	153	174	152	147
OC1	3	5	1	5
OC2	30	30	23	24
OC3	21	13	12	14
OC4	9	15	14	11
OC5	8	13	19	21
Total OC	71	76	69	75
Total Général	229	255	225	226

1.1 – LES SECOURS NORMAUX PAR TRIMESTRE ATTRIBUES JUSQU’A L’AGE DE 21 ANS

Catégories	Revenus mensuels	Montant des secours trimestriel
O.P.M		2.158 €
OD1/OC1	RM < 1375 €	1.752 €
OD2/OC2	1.375€ ≤ RM < 2.290€	1 205 €
OD3/OC3	2.290€ ≤ RM < 3.205€	986 €
OD4/OC4	3.205€ ≤ RM < 4.120€	877 €
OD5/OC5	RM ≥ 4.120€	766 €

1.2. – LES SECOURS COMPLEMENTAIRES ATTRIBUES AUX SEULS ORPHELINS.

Aide de fin d’année – fête de Noël : 150€ versés au 4ème trimestre.

Bourse Vacances : 150 € versés avec les secours du 2ème trimestre.

1.3. – LES SECOURS OAD PAR TRIMESTRE DE 21 A 25 ANS

OAD	2012	2013	2014	2015
OAD	88	124	151	174

Catégorie	Conditions	Montant du secours trimestriel
O.A.D	Sans revenu	1 000 €
O.A.D	Jusqu’au SMIC	secours modulable en fonction des revenus

Attribué à **174 jeunes orphelins** (151 en 2014) de **21 à 25 ans n’assurant pas leur autonomie financière** (étudiants, demandeurs d’emplois, stagiaires, contrat d’apprentissage ou de formation), son montant est de 1 000€ max/ trimestre.

Des paroles aux actes :

Prenant en compte les difficultés rencontrées par les jeunes adultes orphelins, le Conseil d’Administration a fortement augmenté le secours trimestriel OAD le faisant passer de 762€ en 2014 à 1 000€ en 2015.

Cette volonté au sortir de l'internat de diminuer les charges de fonctionnement pour mieux soutenir celles et ceux qui sont le plus fragilisé(e)s, trouve ici toute sa dimension. Cela se traduit par un budget en augmentation par rapport à 2014 de 109 359€ soit 35,39%.

Pour liquider ce secours, deux sous-catégories ont été créées : les **OAE** et les **OAA**.

Pour les OAE, orphelins adultes étudiants, le secours est versé en une seule fois en fin d'année pour l'année n+1, après réception des bulletins d'inscription dans les écoles. Ce secours annuel de 4 000€ constitue un véritable soutien et permet aux jeunes d'organiser plus sereinement leur scolarité.

Les autres jeunes OAA, inscrits à Pôle emploi ou en situation précaire avec une rémunération inférieure au SMIC net, ont perçu quant à eux le secours selon les dispositions habituelles et en fonction de leurs revenus.

1.4. – LA C.N.H. (COMMISSION NATIONALE DU HANDICAP)

Animée par Christine Bouressam, elle est composée de : Eveline Bravard, Marie-Andrée Devred, Claude Morales et René Duprat.

Cette Commission qui réexamine tous les ans l'intégralité des dossiers, travaille à ce que le quotidien vécu par les personnes handicapées et leurs familles soit bien pris en compte afin que les restes à charge les plus criants soient atténués.

Au titre de l'année 2015, la Commission Nationale du Handicap a examiné 474 dossiers lors de sa réunion d'octobre à Chalès, auxquels se sont ajoutés 24 nouveaux dossiers.

Montant total des secours versés en 2015: 628 324€ (557 783€ en 2014), soit une augmentation de +70 541€ (+12,65%).

Nouveauté

Soucieux de répondre au mieux aux besoins qui s'expriment, le Conseil d'Administration a proposé à l'Assemblée Générale réunie au mois de juin, d'élargir à l'âge de 25 ans la prise en compte du handicap.

En effet, certains handicaps se révèlent bien souvent après l'âge de 21 ans, et les « jeunes permis », on le sait tous, sont beaucoup plus souvent les malheureuses victimes d'accidents graves de la route.

L'ODOD est pleinement dans son rôle en accompagnant ainsi ces jeunes adultes dans ces moments difficiles.

Aide à la rente survie: versée aux adhérents souscripteurs des contrats mutualistes souscrits avant le 1er janvier 2000, cette aide s'élève à 16 245€ en 2015 (contre 26 312€ en 2014 année exceptionnelle du fait de la régularisation de nombreux dossiers). La garantie "rente survie" a pour but en cas de

décès ou d'invalidité, de garantir le paiement d'une rente immédiate au profit des enfants handicapés bénéficiaires du contrat.

1.4.1. - L'AIDE A L'ACQUISITION DES FONDAMENTAUX

Elle prend en charge 30% (500 € max/an) de la dépense engagée sur les consultations des spécialistes non remboursés par la sécurité sociale: ergothérapeutes, psychothérapeutes et psychomotriciens.

20 enfants en ont bénéficié (contre 23 en 2014) pour un montant total de **4 168,20€**.

1.4.2. - LA SUBVENTION AUX VACANCES DES PERSONNES HANDICAPEES

27 séjours ont été subventionnés concernant **19 bénéficiaires** (14 en 2014) pour un montant total de 25 643€.

1.5. – LES SECOURS ART.34 SPE – RETRAITE POUR INVALIDITE

Catégories	Revenus mensuels	Montant du secours trimestriel
Art 34 SPE 1	RM < 1375 €	1.095€
Art 34 SPE 2	1.375€ ≤ RM < 2.290€	986 €
Art 34 SPE 3	2.290€ ≤ RM < 3.205€	494 €
Art 34 SPE 4	3.205€ ≤ RM < 4.120€	439 €
Art 34 SPE 5	RM ≥ 4.120€	329 €

Catégories	2012	2013	2014	2015
Art 34 spe 1	13	10	9	10
Art 34 spe 2	4	1	8	4
Art 34 spe 3	3	5	6	7
Art 34 spe 4	1	2	1	2
Art 34 spe 5	5	3	3	2
Total Art. 34	26	21	27	25

1.6. – LES SECOURS CONGÉS DE MALADIE

Pour les enfants d'agents placés en congés de maladie à demi-traitement, le secours de 3,23€ par jour est versé pendant la durée du congé de maladie.

Catégorie	Montant du secours journalier par enfant
Congé Maladie - CM	3,23€

En 2015, l'Œuvre a indemnisé **38 433** journées au titre des **congés maladie**, (35 824 en 2014) venant ainsi en aide à 151 familles et touchant **272 enfants**.

1.7 - LES SECOURS EXCEPTIONNELS (CAS PARTICULIERS)

Seize demandes de secours exceptionnels ont été instruites par le Conseil d'Administration, et toutes ont fait l'objet de l'attribution d'une aide exceptionnelle et ponctuelle non renouvelable pour un montant total de 13 113 € (8 501€ en 2014), venant ainsi en aide à **27 enfants de la corporation**.

Ces dossiers d'enfants placés dans des situations difficiles voir dramatiques, non prévues par les statuts, pour lesquels les délégués régionaux présentent une demande motivée, se sont avérés particulièrement émouvants en cette année 2015 (accident grave de la circulation, décès ou défaillance totale d'un parent, maladie grave ...).

Le Conseil d'Administration a chaque fois tenté d'apporter de l'aide à ces jeunes bénéficiaires qui savent de plus pouvoir compter sur les conseils de leur délégué régional.



VI – LE SECTEUR EDUCATIF

1 – SUIVI DES ENFANTS QUI FREQUENTAIENT L'INTERNAT DE CHALES

Trois jeunes chalésiens sont toujours suivis par l'Association. Deux dans le cadre scolaire qui suivent leurs études en internat de proximité en classe de 4^{ième} et 3^{ième}, et une autre par le financement d'une pratique sportive destinée à devenir un métier.

2 - LES SEJOURS PEDAGOGIQUES DES VACANCES DE PRINTEMPS ET LE STAGE INTENSIF D'ANGLAIS.

53 jeunes de 16 à 18 ans (contre 42 en 2014) ont participé aux quatre séjours pédagogiques organisés sur nos domaines (36 à Bilhervé et 17 à Chalès).

Séjours pédagogiques	Site	Nombre de participants	Garçons	Filles
Du 18 au 25 avril Prépa Bac -1 ^{er} et terminale	Bilhervé	18	9	9
Du 25 avril au 2 mai Prépa Bac – 1 ^{er} et terminale	Bilhervé	18	12	6
Du 18 au 25 avril English for Kids	Chalès	9	4	5
25 avril au 2 mai English for Kids	Chalès	8	3	5
TOTAL		53	28	25

3 - LE SOUTIEN SCOLAIRE

45 jeunes en ont bénéficié pour un total de **8 342€** (6 844€ en 2014) pour 1 099 heures dispensées.

Aide directement versée à notre prestataire DOMICOURS pour 28 enfants (selon la convention ODOD), et aux familles pour 17 enfants.

VII - LE SECTEUR VACANCES

27 séjours ont été proposés durant l'été 2015 : 10 sur le domaine de Chalès, 2 sur celui de Bilhervé, et 15 à l'étranger (7 en Grande-Bretagne, 1 en Italie, 1 en Grèce, 2 en Scandinavie, 2 en Espagne et 2 en Inde).

Avec **844 inscrits** contre 918 en 2014, ce secteur accuse une baisse de 8.06%, annulant les fortes participations enregistrées ces trois dernières années, pour revenir au niveau des inscrits de l'année 2011.

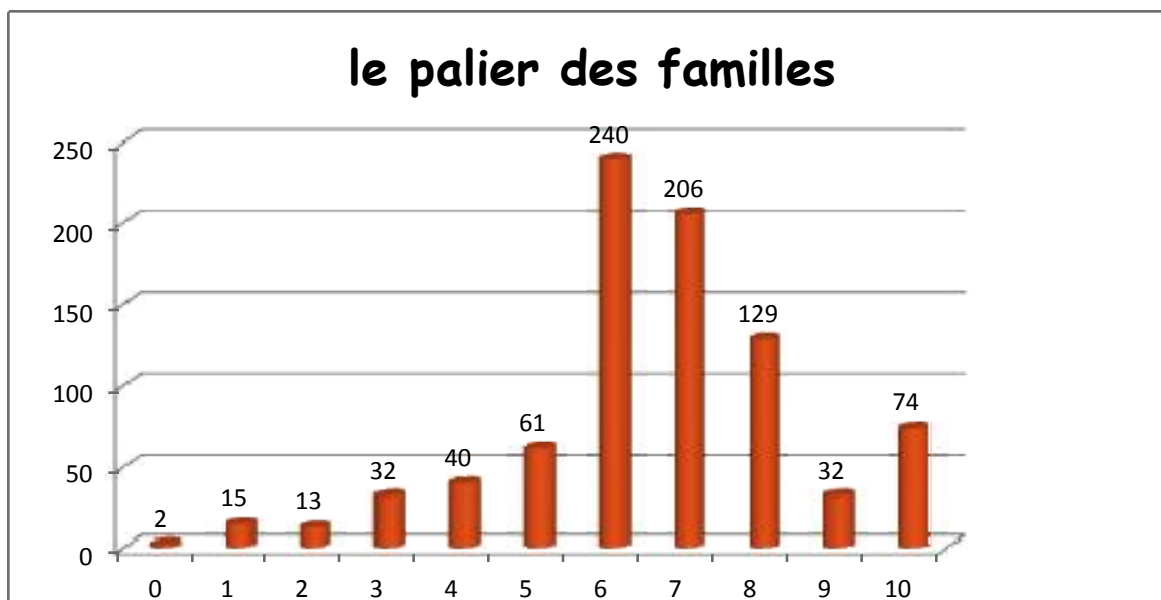
LE PALIER DES FAMILLES :

Dix paliers de revenus servent au calcul des tarifs des séjours.

Le palier 0 (familles extérieures) n'ouvre droit à aucune subvention et correspond au plein tarif. Il concerne les inscriptions des enfants extérieurs à la corporation.

Les paliers 1 à 10 s'adressent aux familles douanières selon leurs ressources. Le palier 1 qui correspondant aux plus petites ressources est le plus subventionné, alors que le palier 10 correspondant aux ressources les plus élevées est le moins subventionné.

80% de nos familles se situent dans un palier supérieur à 5 (en progression de 5 points par rapport à l'année dernière).



LA FREQUENTATION :

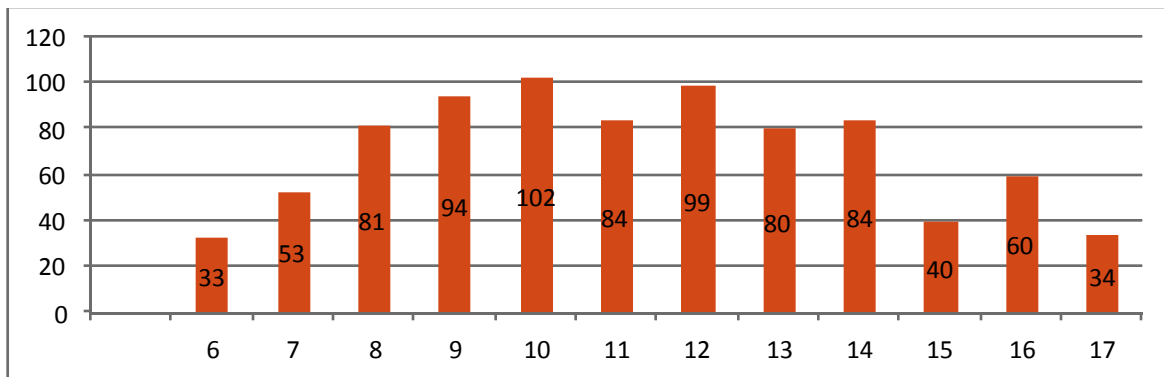
592 familles ont fait partir leur(s) enfant(s) en vacances avec l'ODOD en 2015 (66 de moins qu'en 2014), dont 133 nouvelles familles.

Au total se sont **844 jeunes** qui ont participé aux séjours ODOD.

Qui sont-ils ?

filles	412
garçons	432
	844

Nombre d'inscrits en fonction de l'âge :

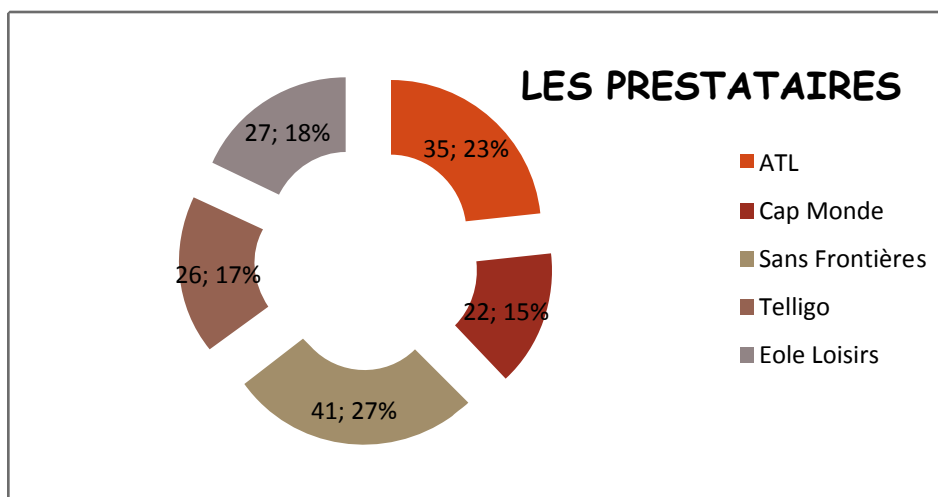
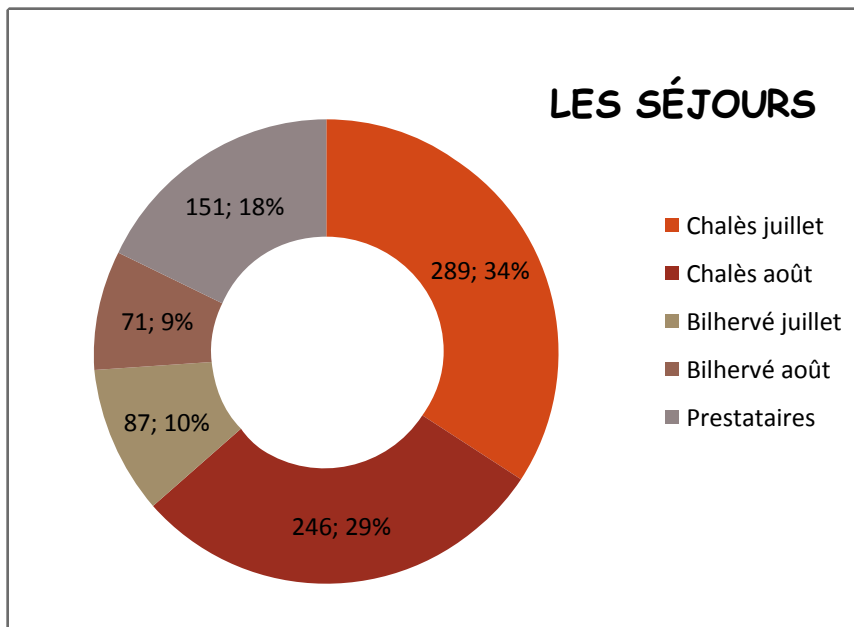


La moyenne d'âge des enfants est de 11 ans et 4 mois.

Répartition par séjour :

SEJOURS	2014	2015
CHALES Juillet	313	289
CHALES Août	282	246
BILHERVE Juillet	86	87
BILHERVE Août	80	71
Prestataires	157	151
TOTAL	918	844

Les séjours ODOD représentent 82% des inscrits (chiffre constant d'année en année), la part de Chalès représente 63%, celle de Bilhervé 19%.



1 – LE CENTRE DE VACANCES DE CHALES



1.1.– LES EFFECTIFS

Séjours	Nombre de jours	Nombre d'enfants	Garçons	Filles
1 ^{er} séjour juillet	21 jours	131	63	68
1 ^{er} mini-séjour	11 jours	99	52	47
2 ^{ème} mini-séjour	11 jours	59	28	31
2 ^{ème} séjour août	21 jours	80	30	50
1 ^{er} mini-séjour	11 jours	90	63	27
2 ^{ème} mini-séjour	11 jours	40	20	20
TOTAL		499	256	243

Le total des enfants ayant fréquenté Chalès en juillet et août est de **499 enfants** (547 en 2014).

Sont exclus de ce calcul les 36 enfants ayant participé aux vacances "aventure équestre" et à l'activité "karting" repris ci-après.

Pour la première année depuis leur création, les mini séjours chalésiens accusent une baisse de fréquentation (288 enfants en 2015 contre 324 en 2014).

1.2. – LES ACTIVITES

Elles permettent aux enfants d'accéder à des activités diverses et parfois trop chères pour les familles. Exemples : excursions au parc animalier de Beauval, centre aquatique, site d'accrobranche, karting, mini moto ou Le clos Lucé en nouveauté 2015.

2 – L'AVENTURE EQUESTRE – LE KARTING

Au mois d'août la colonie n'occupant pas tous les bâtiments du domaine, l'Œuvre accueille depuis quelques années des pré-adolescents âgés de 13 à 15 ans, leur offrant deux activités principales le karting et l'équitation.

Ainsi **16 jeunes** (16 filles) ont choisi l'initiation et la pratique de l'équitation, tandis que **20 autres jeunes** (3 filles et 17 garçons) optaient pour une activité karting et mécanique.

L'équitation s'est déroulée dans les installations modèles du centre Alméria Parc à quelques kilomètres seulement du domaine de Chalès, quant au karting, les jeunes ont pu bénéficier du superbe circuit professionnel à Salbris. Ces deux activités se situant sur le même trajet, les déplacements s'en sont trouvés plus aisés et beaucoup moins chronophages.

Ces deux groupes sont placés sous l'autorité du directeur de la colonie, bénéficient également des activités propres au site de Chalès, ainsi que d'autres pratiques telles que le VTT ou l'accro-branche.

3 – LE STAGE Bafa – FORMATION GENERALE

27 jeunes de 17 à 20 ans ont effectué un stage théorique de formation sous la direction et l'enseignement de formateurs de l'UFCV, partenaire habilité 26 jeunes ont obtenu le sésame.

4 – LE CENTRE DE VACANCES DE BILHERVE

4.1 – LES EFFECTIFS

Avec **158 jeunes** accueillis, le centre de Bilhervé a fait le plein sur le mois de juillet quelques places demeuraient disponibles en août.

Séjours	Nombre de jeunes	Garçons	Filles
1 ^{er} séjour	87	51	36
2 ^{ème} séjour	71	37	34

4.2 – LES ACTIVITES

Voile évidemment (planches, dériveurs, kayaks de mer ou croisières à bord des Craft 33 de 11 m) mais aussi camping, accrobranche, tennis, vélo, théâtre, danse, vidéo et évidemment les bords côté terrestre.

Toutes sont placées sous la direction d'animateurs compétents et titulaires des formations et brevets requis.

Chaque année, le CA investit dans le renouvellement des matériels, toujours en excellent état.



4-3 – DEPART DU DIRECTEUR EMBLEMATIQUE DE BILHERVE

Après un parcours professionnel de presque 30 ans au service de l'Oeuvre des Orphelins des Douanes, le directeur emblématique du Domaine de Bilhervé, Monsieur Gérard DUPUY a pris le 1^{er} septembre dernier une retraite bien méritée.



Professionnel jusqu'au bout, il a eu à cœur de jeter un dernier œil attentif à la bonne organisation de la saison d'été avant de prendre ses premières vacances estivales, pour ne pas dire « grandes vacances » ... du jamais vu pour notre ami Gérard !

Un hommage tout particulier a été réservé à cet homme d'exception par l'Assemblée Générale du mois de juin qui lui a réservé un tonnerre d'applaudissements.

Pour avoir si bien veillé ces années durant, sur des milliers d'enfants de la corporation, la Direction Générale des Douanes a tenu à le distinguer en lui accordant à titre honorifique la Médaille d'Honneur des Douanes que notre Présidente lui a épinglé, non sans émotion !

Nous souhaitons une excellente retraite à notre directeur, et beaucoup de réussite à son remplaçant, Monsieur Ollivier LEVEN, qui a pu bénéficier d'une passation de témoin dans de très bonnes conditions, près de six mois durant.



Arrivée de M. LEVEN (à droite sur la photo) le 2 février 2015.

Ce professionnel du tourisme, fort de sa grande expérience en matière d'accueil de groupes, a tout de suite pris ses marques, permettant de réduire grandement la période de transition. Les équipes du Domaine de Bilhervé ont ainsi très sereinement débuté la saison 2016.



5 – LES AUTRES SEJOURS – SEJOURS ADOS ACHETES.

151 adolescents ont participé aux séjours achetés par l'Œuvre pendant l'été 2015.

Séjours	Prestataire	Nombre d'enfants	Garçons	Filles
Harry Potter's Way	TELLIGO	23	9	14
Horsham : excellence et tradition	ATL	12	3	9
Osmington Bay	ATL	10	3	7
University of Essex	ATL	13	4	9
Shebbear Collège (X2)	CAP MONDE	18	10	8
Londres : So British	TELLIGO	3	2	1
De Rome à Athènes	SANS FRONTIERES	3	1	2
Sicile : histoire et grande bleue	CAP MONDE	4	2	2
Envie de Scandinavie (x2)	EOLE LOISIRS	27	20	7
Baléares : Nautiques et naturelles	SANS FRONTIERES	9	5	4
Canaries : entre terre et océan	SANS FRONTIERES	12	7	5
Inde Rajasthan : la grande évasion	SANS FRONTIERES	17	5	12
	TOTAL	151	71	80

79 jeunes dans les 7 séjours linguistiques en immersion en Grande-Bretagne ;

72 jeunes répartis dans les 8 séjours de découverte et loisirs en Europe, et en Inde.

Il convient d'ajouter à ce bilan, les 27 jeunes du Comité de Tahiti partis sur des séjours organisés par le comité.



6 – LES EMPLOIS D'ETE

Pendant l'été, et pour les besoins de ses colonies de vacances, l'Œuvre fait appel à des emplois saisonniers. Actrice sociale de l'emploi des jeunes, sur 305 candidatures réceptionnées au siège, l'ODOD a ainsi embauché **176 jeunes** (dont deux jeunes recrutés au titre de leur handicap) durant l'été 2015 (135 à Chalès et 41 à Bilhervé).

Outre le fait de donner à nos jeunes la chance d'avoir un premier emploi, ces jobs d'été leur permettent de vivre au quotidien les valeurs fortes portées par notre Association.



CONCLUSION

MISSION ACCOMPLIE !

En ces temps difficiles tant au niveau économique qu'humain, notre Association se devait d'apporter une réponse sociale aux attentes fortes qui s'expriment.

Le virage entrepris qui permet aujourd'hui d'aider plus de bénéficiaires n'a pas été sans poser de soucis. La vie de l'Oeuvre des Orphelins des Douanes n'est pas un long fleuve tranquille ... loin s'en faut !

Il a fallu passer par la fermeture de l'internat puis par la mise en vente du Domaine de Chalès. Gérer l'estime que nous avons pour nos salariés, les accompagner au mieux, décevoir très certainement de nombreux collègues et des milliers de colons tellement attachés à ce patrimoine historique.

Mais au final, travailler à un projet de redéploiement, inventer un lendemain socialement plus efficace, n'est-ce pas là la vraie solidarité telle que l'avaient imaginée nos anciens au sortir de la Grande Guerre ?!

Bien évidemment, rien n'est jamais acquis. Il reste à réaliser de bonne façon la vente de notre Domaine à (nous l'espérons) un repreneur d'activité, mais il y a aussi le devenir de notre subvention qui doit nous mobiliser toutes et tous.

Rien ne serait plus dramatique en effet qu'une baisse de notre principale source de financement, qui viendrait anéantir tous les efforts accomplis.

C'est pourquoi nous demandons très solennellement à la Direction Générale de continuer à soutenir notre Association qui œuvre au bien être social de l'ensemble de la corporation. C'est ce message de pérennisation de nos ressources que nous avons également porté à notre Ministère.



Marie-Josée CHAPEAU
Pour le Conseil d'Administration

En mémoire du Secrétaire Général charismatique de l'Oeuvre que fut Bernard BATUT, décédé en cette année 2015, grand témoin de l'histoire de notre Association, et parti beaucoup trop tôt, sans avoir eu le temps d'écrire notre mémoire collective.

Respect !

